

BRUGERMANUAL

INDI-1 INDUKTIONSVARMER

Sherman[®]
 profi—

CE

REGLER FOR SIKKER HÅNDTERING



Dette symbol angiver vigtig information om sikker betjening af enheden og brugerens sikkerhed.

Læs venligst denne vejledning omhyggeligt, før du bruger enheden. Opbevar venligst denne manual til fremtidig reference efter at have læst den.

1. GENERELT

På grund af enhedens kontinuerlige tekniske udvikling kan nogle af dens funktioner blive ændret, og deres funktion kan afvige i detaljer fra beskrivelserne i manualen. Dette er ikke en enhedsfejl, men resultatet af fremskridt og løbende ændring af enheden.

2. SIKKERHED

Opvarmning kan bringe operatørens og andre personers sikkerhed i fare. Derfor bør der tages særlige forholdsregler.



Leverandøren er ikke ansvarlig for skader eller kvæstelser som følge af forkert brug i strid med instruktionerne.

For at forhindre elektrisk stød:

- tilslutte enheden til en teknisk effektiv elektrisk installation med passende beskyttelse og nulstillingseffektivitet (yderligere beskyttelse mod elektrisk stød); andre enheder på svejserens arbejdsplads skal kontrolleres og tilsluttes korrekt til netværket,
- installer de nuværende kabler med enheden slukket,
- Brug ikke holdere og strømkabler med beskadiget isolering,
- under forhold med særlig risiko for elektrisk stød (arbejde i miljøer med høj luftfugtighed og lukkede tanke) arbejde med en assistent, der støtter arbejdet og overvåger sikkerheden, brug tøj og handsker med gode isolerende egenskaber,
- hvis du bemærker nogen uregelmæssigheder, bedes du kontakte kompetente personer for at fjerne dem,
- Det er forbudt at betjene enheden med dækslerne fjernet.

Forebyggelse af forbrændinger:

Opvarmede elementer kan brænde, derfor bør du:

- Brug passende beskyttelsestøj og -fodtøj for at beskytte mod forbrændinger
- Undgå at plette tøjet med fedt og olier, der kan forårsage antændelse.

Forebyggelse af eksplosion og brand:

- Det er forbudt at bruge apparatet og svejse i lokaler med risiko for eksplosion eller brand,
 - Enheden skal bruges i sikker afstand fra brændbare materialer. Før du starter enheden, er det nødvendigt at:
 - Kontroller tilstanden af elektriske og mekaniske forbindelser. Det er forbudt at bruge håndtag og strømkabler med beskadiget isolering. Forkert isolering af håndtagene og strømkabler kan resultere i elektrisk stød,
 - Sørg for ordentlige arbejdsforhold, dvs. sørg for korrekt temperatur, luftfugtighed og ventilation på arbejdspladsen. Beskyt mod nedbør uden for lukkede rum,
 - Placer opladeren et sted, der gør det nemt at betjene den.
- Det er forbudt at fjerne eksterne dæksler, når enheden er tilsluttet netværket. Enhver ændring af enheden i sig selv er forbudt og kan udgøre en forringelse af sikkerhedsforholdene.
- Alt vedligeholdelses- og reparationsarbejde må kun udføres af autoriserede personer i overensstemmelse med de arbejdssikkerhedsbetingelser, der gælder for elektriske apparater. Det er forbudt at bruge varmeren i lokaler, der er truet af eksplosion eller brand!
- Efter endt arbejde skal du tage enhedens netledning ud af stikkontakten.

3. ENHEDEN

INDI-1 induktionsvarmer er en enhed til hurtig opvarmning af metalelementer. Det bruges i værksteder og bilservice til at bukke rør og stænger, skru fast og korroderede gevindforbindelser af, rette plader og fjerne klistermærker.



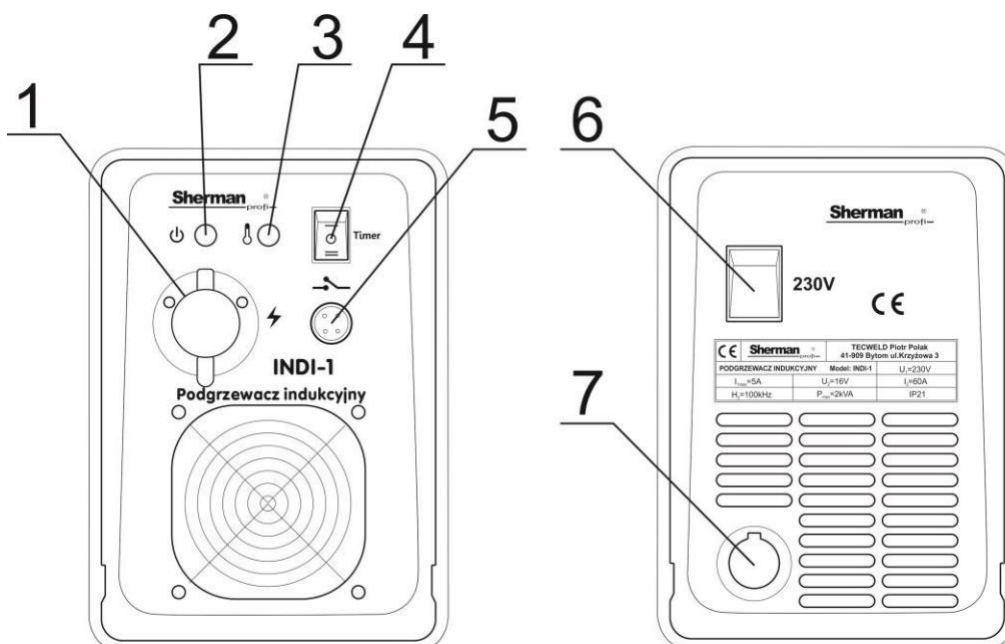
4. TEKNISKE DATA

Strøm	AC 230V 50Hz
Maksimalt strømforbrug	2 kVA
Induktionsfrekvens	100 kHz
Varmehåndtagets længde	2 m
Netværkssikkerhed	16 A.
Arbejdscyklus	15 %
Dimensioner	365 x 140 x 200 mm
Masse	4,5 kg

Arbejdscyklus

Arbejdscyklussen er baseret på en 10-minutters periode. Arbejdscyklus på 15 % betyder, at der efter 1,5 minutters drift kræves 8,5 minutters hvile. Duty cycle på 100% betyder, at enheden kan arbejde kontinuerligt uden afbrydelser.

5. BESKRIVELSE



- 1: El varmestik
- 2: Power LED
- 3: Temp. LED
- 4: Mode knap
- 5: Styrestik til varnehåndtag
- 6: Hovedkontakt
- 7: Strømkabel

Funktionsvælger positioner:

-: Et tryk på knappen på håndtaget forårsager opvarmning i 1 sekund.

Genopvarmning kræver at man slipper og trykker på knappen i håndtaget.

=: Tryk på knappen på håndtaget for at varme i 1,5 sekunder.

Genopvarmning kræver at man slipper og trykker på knappen i håndtaget.

O: Et tryk på knappen på håndtaget forårsager kontinuerlig opvarmning, indtil knappen slippes.

6. INSTALLATION

1. Tilslut varmelegemeholderen til varmelegemet
2. Tilslut enheden til strøm
3. Fastgør spolen i hovedet på varnehåndtaget

7. BRUG

Inden apparatet tages i brug, skal du installere varmespiralen i henhold til applikationen. For at gøre dette skal du løsne fastgørelsesmøtrikkerne på siderne af varnehåndtaget, isætte den valgte spole i monteringshullerne og spænde møtrikkerne igen.

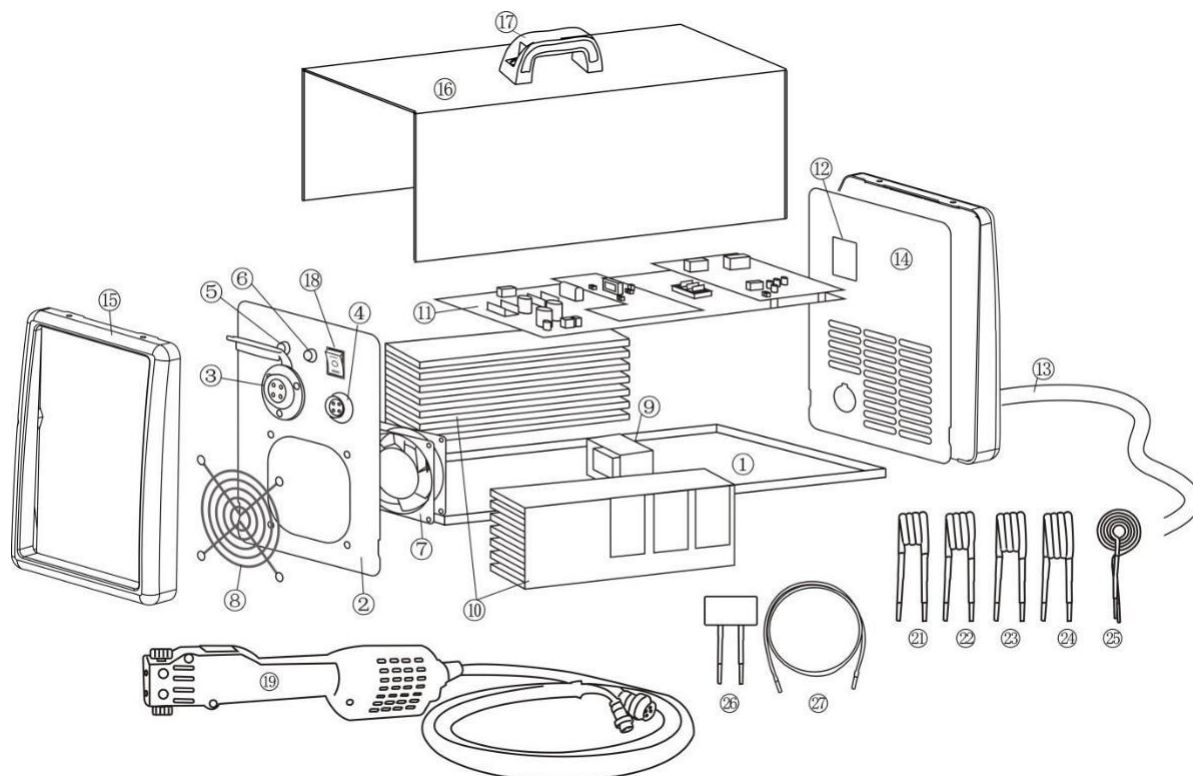
For at starte opvarmningen skal du placere spolen rundt om elementet, der skal opvarmes. Spolens diameter skal være mindst 10 mm større end det opvarmede element. Undgå at røre ved andre, tilstødende overflader, da det reducerer varmerens varmeeffekt. Vælg den passende driftstilstand med kontakten (4). Tryk på knappen på varnehåndtaget og start opvarmningen.



8. FEJLFINDING

Symptomer	årsag	Procedure
Ingen strøm eller funktionsfejl	Ingen forbindelse eller løst stik inde i maskinen	Fjern dækslet, kontroller og ret tilslutning af alle elektriske stik inde i maskinen
	Beskadiget varnehåndtag	Kontroller håndtagets tilstand varmelegemet og om nødvendigt udskift det en ny
Når strømmen er tændt, lyser lampen power led ikke	Ingen forsyningsspænding	Tjek sikringer ved tilslutning netværk
	Beskadiget strømkabel	Kontroller kablets tilstand netledning og udskift den om nødvendigt med ny
Opvarmningstiden er for lang	Spolediameter for stor ift opvarmet element	Udskift spolen med en mindre
	Spolen for løs	Spænd spolen ordentligt
	Forkert placering af spolen ift opvarmet element	Placer spolen korrekt
	Spolen rører overfladen tilstødende varmeelement	Placer spolen korrekt

9. DELLISTE



	Kode	Navn		Kode	Navn
1	EY17203X0101B1	Bundvæg	14	EY17203H0101B1	Bagvæg
2	EY17203Q0101B1	Frontpanel	15	SE094105	Ramme
3	JG071401	EL stik	16	EY17203S0101L3	Låg
4	JG071441	Styrestik	17	SC084010	Transporthåndtag
5	DL092301	Grøn LED	18	KE082010	Mode switch
6	DL092300	Rød LED	19	QT073003	Varmehåndtag
7	MF094300-3	Ventilator	21	7811864	17mm varmespiral
8	MF094310	Ventilatordæksel	22	7811865	20 mm varmespiral
9	VT095000-2E	Transformer	23	7811867	24 mm varmespiral
10	ED095010 /	Radiator	24	7811868	28mm varmespiral
11	PM092141-E	MB disk	25	7811866	50 mm varmespiral
	PM092101-E	CB plade	26	7811869	Coil varme. punkt
12	KE055005	Afbryder	27	7811870	Varmespiral fleksibel 92 cm
13	XE073100	Strømkabel			

10. BETJENINGSVEJLEDNING

Driften af INDI-1 induktionsvarmeren bør foregå i en atmosfære fri for ætsende komponenter og høj støvdannelse. Anbring ikke enheden på støvede steder, i nærheden af arbejdende slibemaskiner osv. Støv og forurening med metalspåner på kontroltavler, ledninger og forbindelser inde i enheden kan føre til en elektrisk kortslutning og som følge heraf beskadigelse af vjsemaskinen.

Drift i miljøer med høj luftfugtighed bør undgås, især i situationer hvor der er dug på metaldele.

I tilfælde af dug på metalelementer, fx efter indføring af en kold enhed i et varmt rum, vent, indtil den er helt tør og enheden varmes op til den omgivende temperatur. Start af koldvarmeren under disse forhold kan beskadige den. Det anbefales, når varmeren bruges udendørs, at den placeres under tag for at beskytte den mod ugunstige vejrforhold.

11. VEDLIGEHOLDELSERINSTRUKTION

Som en del af den daglige drift skal varmelegemet holdes rent, og varmelegemeholderens tilstand, kabler og eksterne forbindelser skal kontrolleres.

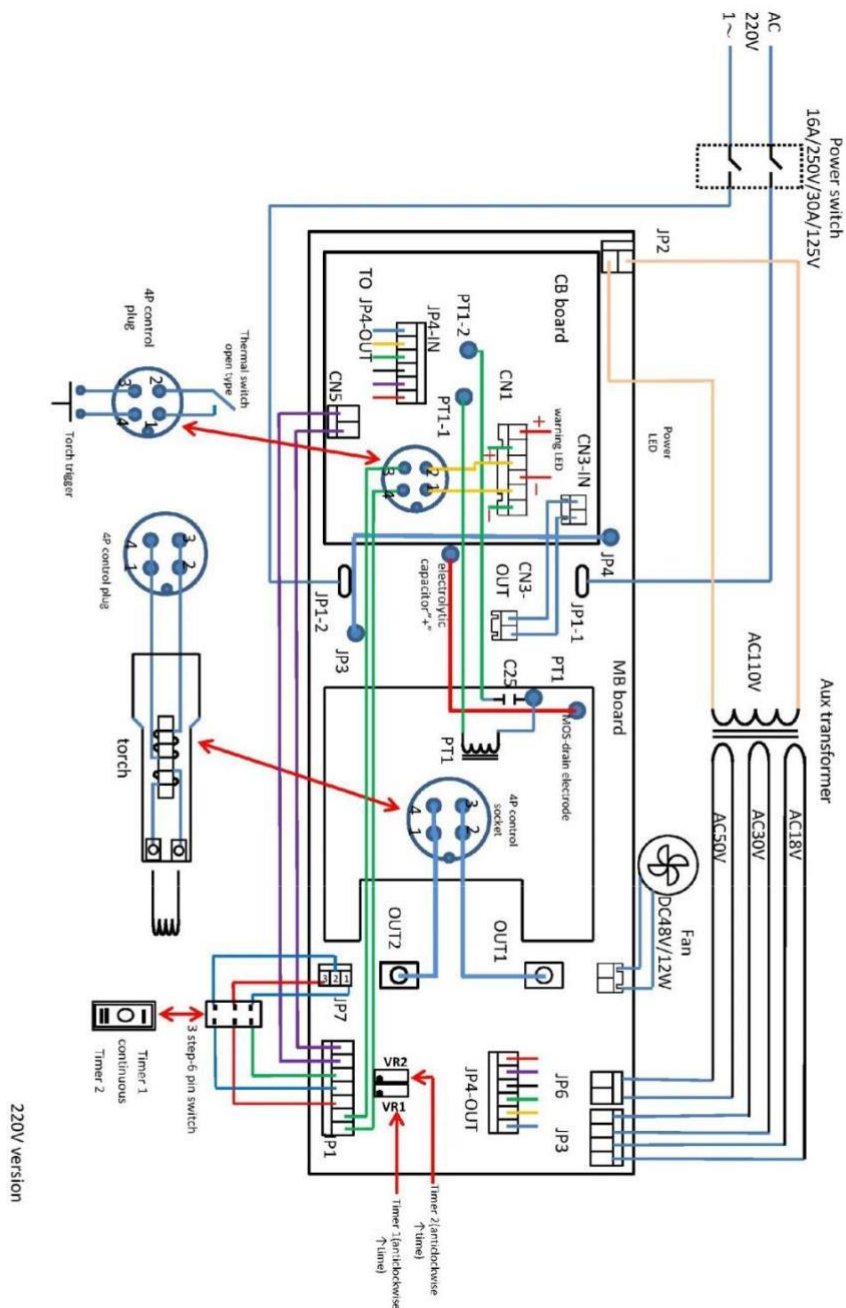
Rengør med jævne mellemrum indersiden af enheden ved at blæse gennem den med trykluft for at fjerne støv og metalspåner fra styrekortene og elektriske ledninger og forbindelser.

En generel inspektion og tilstand af elektriske forbindelser bør udføres mindst en gang hver sjette måned, især:

- beskyttelsesstatus for elektrisk stød
- isoleringens tilstand
- sikkerhedssystemets tilstand
- korrekt drift af kølesystemet

Skader som følge af brugen af varmeren under ukorrekte forhold og manglende overholdelse af vedligeholdelsesanbefalingerne er ikke dækket af garantireparationer.

12. ELEKTRISK ORDNING



OPBEVARINGS- OG TRANSPORTINSTRUKTIONER

Enheden skal opbevares ved temperaturen -10°C til $+40^{\circ}\text{C}$ og relativ luftfugtighed op til 80 %, fri for ætsende dampe og støv. Emballerede enheder skal transporteres med tildækket transportmiddel. Under transporten skal den emballerede enhed sikres mod forskydning og sikres dens korrekte position.

14. SÆT SPECIFIKATION

1. Induktionsvarmer - 1 stk.
2. Varmehåndtag - 1 stk.
3. Varmespiral sæt:
 - 17 mm
 - 20 mm
 - 24 mm
 - 28 mm
 - flad 50 mm
 - fleksibel (til rør og stænger),
 - til punktopvarmning af metalplader (rund).

15. GARANTI

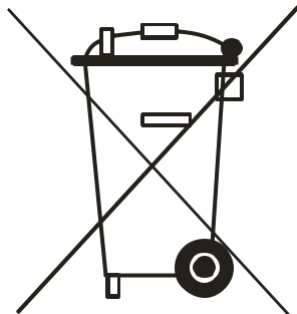
Garantien gives i en periode på 12 måneder for forretningsenheder eller 24 måneder for forbrugere fra salgsdatoen.

Garantien vil blive respekteret, efter at annoncøren fremviser et købsbevis (faktura eller kvittering) og et garantibevis med produktnavn, serienummer, salgsdato og et salgssted stemplet med det..

I tilfælde af en garantireparation bedes du kontakte TECWELD, som sørger for, at enheden afhentes af et kurerfirma.

Forsendelser, der sendes på TECWELDs regning via andre fragtfirmaer, accepteres ikke!

Enheden, der sendes til reklamation, skal være pakket i den originale karton og sikret med originale styrofoam-beslag. TECWELD-firmaet er ikke ansvarlig for skader på varmelegemet som følge af transport.



Hvis du har til hensigt at skille dig af med dette produkt, skal du ikke bortskaffe det sammen med almindeligt husholdningsaffald. I henhold til WEEE-direktivet (Directive 2002/96 / EC), der er gældende i EU, skal der anvendes separate bortskaffelsesmetoder for brugt elektrisk og elektronisk udstyr.

I Polen i overensstemmelse med bestemmelserne i loven af 1. juli 2005. på affald af elektrisk og elektronisk udstyr er det forbudt at lægge affaldsudstyr mærket med symbolet med en overstreget skraldespand sammen med andet affald.

Brugeren, der har til hensigt at komme af med dette produkt, er forpligtet til at returnere affald af elektrisk og elektronisk udstyr til et affaldsindsamlingssted. Indsamlingssteder drives bl.a af grossister og detailhandlere af dette udstyr og af kommunale organisatoriske enheder, der opererer inden for affaldsindsamling.

Ovenstående lovbestemte forpligtelser blev indført for at reducere mængden af affald, der genereres fra affald af elektrisk og elektronisk udstyr, og for at sikre et passende niveau for indsamling, nyttiggørelse og genanvendelse af affaldet udstyr. Korrekt opfyldelse af disse forpligtelser er vigtig, især når det brugte udstyr indeholder farlige komponenter, som har en særlig negativ indvirkning på miljøet og menneskers sundhed.

OVERENSSTEMMELSESERKLÆRING

01 / INDI1 / 2018

TECWELD Piotr Polak
41-943 Piekary Śląskie
ul. Szmaragdowa 21/3/6

Vi erklærer, at følgende produkt:

Induktionsvarmer

Type: **STORM-VARMER**

Handelsnavn: **INDI-1**

Producentens varemærke: **Sherman**®
— profi —

som denne erklæring vedrører, opfylder kravene i følgende EU-direktiver og nationale regler, der implementerer disse direktiver:

Lavspændingsdirektiv LVD 2014/35 / EU

EMC-direktiv om elektromagnetisk kompatibilitet 2014/30 / EU

og overholder følgende standarder:

PN-EN 60204-1: 2010 Maskinsikkerhed - Elektrisk udstyr til maskiner - Del 1:
Generelle krav

PN-EN 61000-3-2: 2014-10 Elektromagnetisk kompatibilitet (EMC) - Del 3-2: Grænser -
Grænser for harmoniske strømudsendelser (fasestrømforsyning af belastningen ≤ 16 A)

PN-EN 61000-3-3: 2013-10 Elektromagnetisk kompatibilitet (EMC) - Del 3-3: Grænser -
Begrænsning af spændingsvariationer, spændingsudsving og lysflimrer i offentlige
lavspændingsnetværk forårsaget af belastninger med nominel fasestrøm $<$ eller $= 16$ A tilsluttet
ubetinget

PN-EN 61000-6-1: 2008 Elektromagnetisk kompatibilitet (EMC) - Del 6-1: Generelle standarder
-- Modstandsdygtig i boliger, kommercielle og lette industrielle miljøer

PN-EN 61000-6-3: 2008 / A1: 2012 Elektromagnetisk kompatibilitet (EMC) - Del 6-3:
Generelle standarder - Emissionsstandard for boliger, kommercielle og lette industrielle
miljøer

Årstal påført CE-mærket på enheden: 2015